



Opdrachtgever Universiteit Utrecht
 Ontwerp Grosfeld van der Velde Architecten i.s.m. DHV
 Projectarchitecten Pascal Grosfeld, Jaap Bekkers
 Bouwtechnische uitwerking, directievoering en constructie
 DHV BV, Eindhoven
 Interieurarchitect Grosfeld van der Velde Architecten
 Aannemer Winters Bouw & Ontwikkeling, Breda
 Interieurbouw Smeulders Interieurgroep, Nuenen
 Verlichting LichtNed BV i.s.m. Grosfeld van der Velde architecten
 Vloeren Bolidit gietvloeren
 Plafonds Luxalon, Hunter Douglas
 Renovatieglas Stolker glas
 Boekenkasten Bomefa BV
 Bruto vloeroppervlakte 6500 m²
 Oplevering Augustus 2009

Van boekendepot tot boekenpaleis

De Universiteitsbibliotheek Binnenstad (UBB) in Utrecht is sinds dit najaar gevestigd in het voormalige werkpaleis van Lodewijk Napoleon. Dit monumentale complex, bestaande uit verschillende panden, was na jarenlang gebruik als boekendepot verworden tot een sterk verkamerd geheel met afgetimmerde ramen en verlaagde plafonds. Grosfeld van der Velde Architecten uit Breda begon in nauwe samenwerking met DHV ruim twee jaar geleden met een grootscheepse renovatie, waarbij rigoureuze ingrepen niet geschuwd werden.

Het zal niet vaak voorkomen dat tijdens de restauratie van een Rijksmonument een ander monument het veld moet ruimen. Toch was dat precies wat er gebeurde bij de werkzaamheden aan de in september geopende UBB. Architect Pascal Grosfeld: "Om de contouren van de binnenplaats in ere te herstellen moesten we een kleiner monumentaal

pand dat daar later was neergezet slopen. Het is de bedoeling dat je de UBB kunt betreden via meerdere ingangen, ingebed in de stedelijke omgeving. Je kunt nu naar binnen door de grote poort in de Wittevrouwenstraat, via de hoofdingang aan de Drift, of via de fietsenkelder die onder de binnenplaats ligt. Als alle bouwwerkzaamheden hier voltooid zijn, wordt deze binnenplaats ingericht door een landschapsarchitect." Het bibliotheek-complex ligt in een U-vorm rond de binnenplaats, met aan de noordkant het

voormalige Boekenmagazijn. De gevel van dit gebouw ziet er - na grondig opschonen - bijna uit als een vliesgevel: transparant, met zicht op de studieplekken aan de ramen. "Ik vond het belangrijk dat er een relatie met het interieur is. Door de studieplekken aan het raam en het zicht op de boeken tekent zich de bibliotheek af." Aan de oostkant van de binnenplaats ligt het hoofdgebouw, de Grande Galerie. Deze oorspronkelijke balzaal van ruim vijftig meter lengte werd jarenlang gebruikt voor de opslag van boeken. Hier bevindt zich nu het kloppend hart van de bibliotheek. Hoge, taatsdraaiende houten deuren vormen een bijzonder contrast met de overige - uiterst formele - toegangen aan de Drift. Dankzij de manier waarop het hout is verwerkt roepen de deuren heel toepasselijk associaties op met hoge boekenkasten. Ze geven toegang tot een bouwdeel dat voor de verbouwing open was, een gegeven dat de architect heeft benadrukt door de kleuren van de buitengevels zichtbaar te laten. De glazen overkapping en de hoge ramen met uitzicht op de binnenplaats

FOTO LINKS
De Kapel



zorgen voor een grote hoeveelheid daglicht. Rechts in deze ruimte bevindt zich de witte portiersbalie, gevolgd door de trap naar de fietsenkelder, die waarschijnlijk de chicste fietsstalling ooit wordt, wit en licht dankzij glazen dakramen naar de bovengelige binnenplaats.

Grandeur

Ook in de Grande Galerie is - op de vloer en de kapconstructie na - alles wit; de bezoekers en de boeken geven het interieur kleur. Zelfs de toegangspoortjes die 's avonds het bibliotheekgedeelte afsluiten van de publiek toegankelijke ruimtes, werden door de architect 'ingepakt' in een witte behuizing om ze zo min mogelijk te laten detoneren. Grosfeld: "In deze ruimte stond het helemaal vol boekenkasten, de boogramen waren dichtgetimmerd, het was een donkere depot-achtige ruimte, alle monumentaliteit was verdwenen. We hebben intensief met de dienst monu-



menten van de gemeente overlegd om de grandeur van deze ruimte op een andere wijze terug te brengen. Gelukkig was er de enorme schaal van het gebouw, de kapconstructie en de bestaande structuur, waarvan we een deel van de penanten in het zicht hebben gelaten." De Galerie biedt nu ruimschoots plaats aan de centrale uitleenbalie, net als de portiersbalie uitgevoerd in glanzend wit met een matwitte bovenkant, boekenkasten en aan lange leestafels. Een arduinen vloer versterkt het sacrale karakter van de ruimte. "De hardstenen vloer vormt een essentieel onderdeel in de materiaalkeuze. Hij versterkt de grandeur van de ruimte en wordt in het gebruik alleen maar mooier." Dankzij de vide in deze ruimte blijft de zichtlijn vanaf de entree naar de achtergelegen Kapel intact. De houten dakspanten van de Galerie werden grijs geschilderd, met een donkerder grijs tint voor de al aanwezige staalconstructie, die door de architect met schoren is versterkt. Maar

niet alleen het gebouw werd grondig onder handen genomen: "Uiteindelijk hebben wij ook het hele interieur gedaan, tot in de details. Zo hebben we zelfs de lichtarmaturen ontworpen, en een speciale oplossing bedacht voor de tl-buizen. Door ze te integreren in het systeemplafond van Luxalon, zie je alleen de verlichte buizen, niet de armaturen." Vanuit de Grande Galerie leiden twee trappen naar de verschillende bouwdelen. Het hoogteverschil tussen deze twee delen wordt overbrugd door een open galerij in de vorm van een extreem luie trap, geflankeerd door een zestig meter lange boekenkast. In deze kast is de techniek van de sprinklerinstallatie en de databekabeling weggewerkt.

Schuilkerk

Aan het eind van de Grande Galerie ligt de Kapel. In deze metershoge stijl-kamer, ooit een schuilkerk, zijn alle wanden bedekt met boekenkasten. Om

FOTO UITERST LINKS
De hoofdingang, met houten taatsdeuren

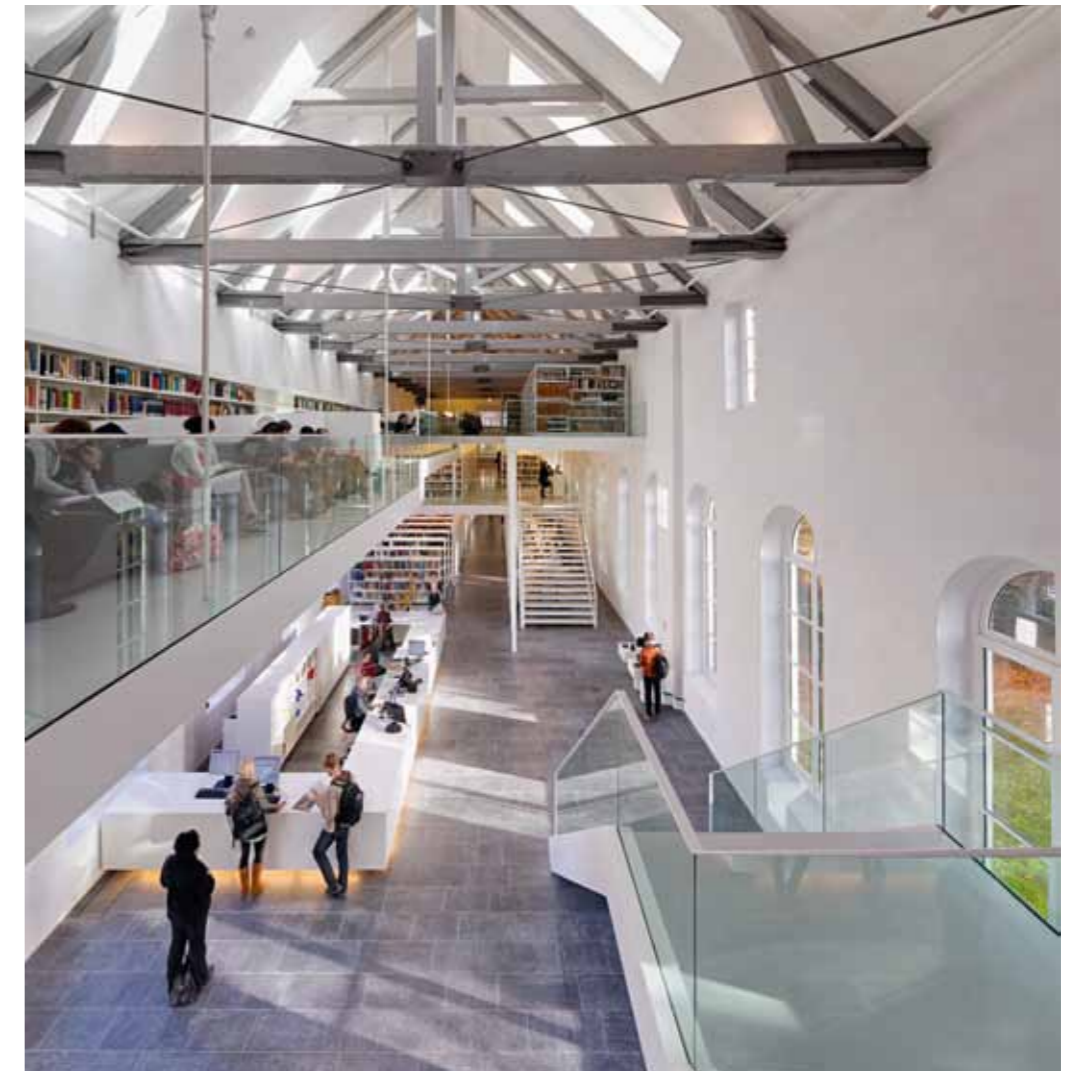
FOTO LINKS
Exterieur van het Boekenmagazijn

RECHTS
Plattegrond begane grond

FOTO RECHTSONDER
De Grande Galerie, met links de centrale uitleenbalie



het ornamentale glazen plafond intact te laten is de techniek in de hoeken van deze ruimte weggewerkt. Ook in de Kapel staan studeertafels, die net als in de Grande Galerie allemaal bezet zijn. Links van de Kapel ligt het Boekenmagazijn, dat een groot deel van de 8,5 kilometer boeken van de faculteit Geesteswetenschappen herbergt. Kolommen om de 1.80 meter ondersteunen het enorme gewicht. "Hier hebben we alle installaties in de wanden en het plafond verwerkt." Het Boekenmagazijn heeft drie verdiepingen en een kelder. Op de tweede verdieping is nog een deel van de honderd jaar oude boekenkasten bewaard gebleven, en liefdevol gerestaureerd. Langs beide buitengevels van het gebouw zijn zoveel mogelijk studieplekken gerealiseerd, voorzien van beeldschermen en op maat ontworpen bureaulampen. "De kelder was eigenlijk niet in gebruik, we hebben tussenmuren doorgebroken zodat je alle ruimtes hier kunt benutten als extra boekenopslag en om de oude en bijzondere drukken op te slaan." Wie het magazijngebouw doorloopt, komt bij de vroegere boekenuitleen van de bibliotheek. Hier is een tweede informatiebalie geplaatst. "De oude leeszaal hebben we in ere hersteld, waarbij we de later



ingebrachte houten galerij hebben vervangen door een zorgvuldig ontworpen stalen galerij met glazen balusters." De entreehal van dit bouwdeel, met nog de originele betegeling, werd voor zover nodig in oude staat teruggebracht en is nu in gebruik als loungeplek voor de studenten. Een trap geeft toegang tot de vroegere 'handschriftenzaal' waar de houten kasten en het plafond werden gerestaureerd. Het is nu een studiezaal, net als de leeszaal vol met studenten



die in gewijde stilte aan het werk zijn. Achter dit bouwdeel bevinden zich de facilitaire ruimtes voor het personeel, die aan een uiteinde liggen van het gebouwencomplex. Grosfeld: "De ruimtes waarin nu het restaurant is gevestigd, behoren tot de volgende fase van het project. Op de bovenverdiepingen komt dan nog meer ruimte voor boeken waardoor we in de bibliotheek meer studieplaatsen kunnen creëren." En daar is duidelijk behoefte aan: de nu aanwezige 380 plaatsen zijn tot op de laatste stoel bezet. Niet verwonderlijk, want in de monumentale ruimtes van de nieuwe UBB heerst een serene, bijna kloosterachtige sfeer, waarin het goed studeren moet zijn.

www.grosfeldvanderfelde.nl
www2.dhv.com



FOTO BOVEN
De voormalige leeszaal is ook nu weer in gebruik als studiezaal

FOTO LINKS
De galerij, met zestig meter lange boekenkast, overbrugt het hoogteverschil tussen twee bouwdelen